



SONDER - NACHRICHTEN

BLATT

des Marktes Elfershausen

vom 24.06.2022

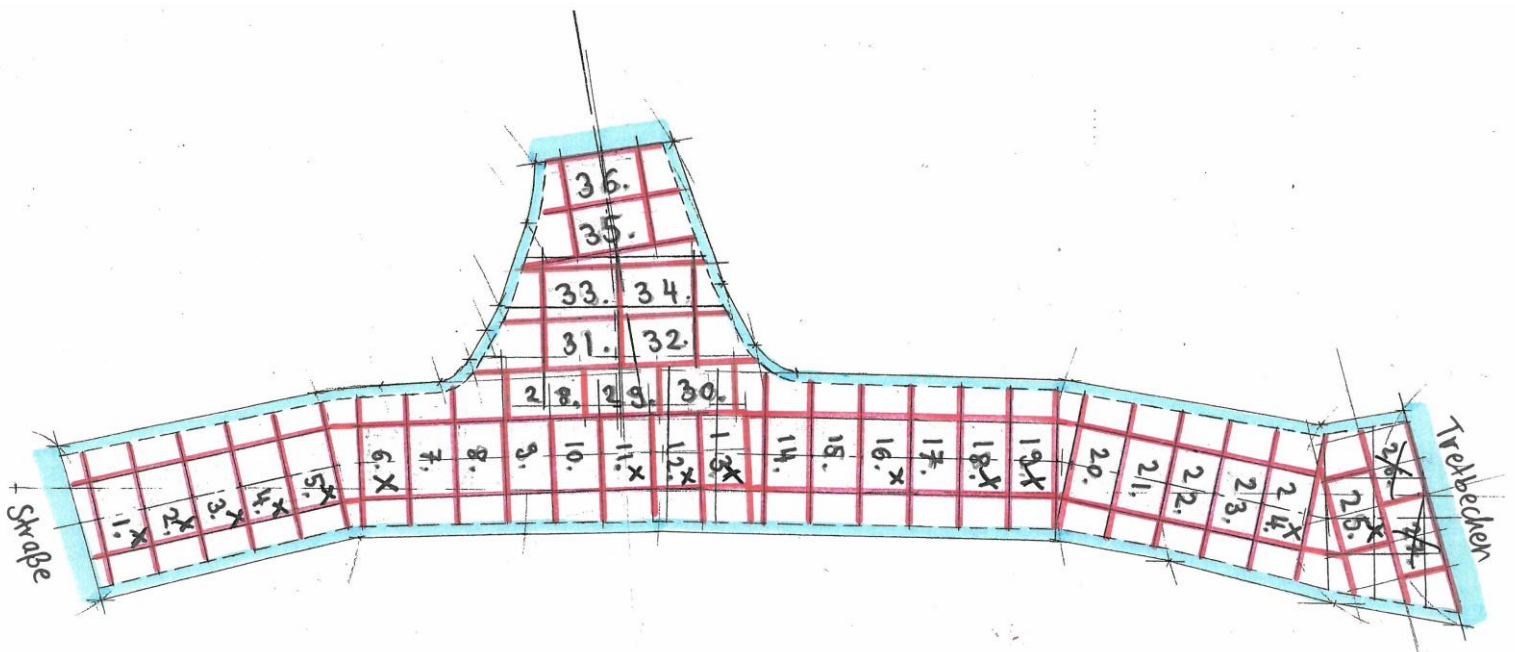
48. Jahrgang

Aktuelles +++ Nachrichten

Tretbecken Trimberg - Vergabe Sandsteinplatten

Der Weg zum Tretbecken wird wie auf der Trimburg mit gesponserten Sandsteinplatten ausgelegt, die eine vom Spender festgelegte Beschriftung erhalten. Insgesamt stehen 36 Sandsteinplatten zur Verfügung. Aktuell sind noch 20 Sandsteinplatten zu vergeben (siehe Verlegeplan), die mit „x“ gekennzeichneten Platten sind bereits vergeben. Eine Sandsteinplatte inkl. Beschriftung kostet 150 Euro. Der Restbetrag aus der Spendenaktion wird für die Platzgestaltung verwendet.

Bei Interesse melden Sie sich bitte mit Angabe Ihrer ausgewählten Platte (Nummer) und Wunschbeschriftung an **Frau Hartmann Tel. 09704/91 10-14** oder E-Mail: mona.hartmann@elfershausen.de.



B 287 bei Trimberg Geschwindigkeitserhöhung – Harmonisierung des Straßenverkehrs

Der Ortssprecher von Trimberg, Günter Betzen, übergab einen Antrag der Bürger von Trimberg (inkl. Unterschriftenliste) zur Rückgängigmachung der Geschwindigkeitserhöhung von 70 km/h auf die ursprünglichen 60 km/h im Ortsbereich an den Bürgermeister. Der Marktgemeinderat hat anschließend bezüglich des Projektes zur Harmonisierung des Straßenverkehrs (LRA/Staatliches Bauamt) eine Stellungnahme verabschiedet, die der Bürgermeister zusammen mit dem Ortssprecher von Trimberg bei einem Pressetermin dem Landrat übergeben wird.

Weinlieferant Trimburg

Der Weinlieferant für die Trimburg wird künftig jährlich neu vergeben. Im Jahr 2022 wird das Weingut Ruppert aus Hammelburg die Weinlieferung übernehmen.

Beschaffung eines HLF 10 für die Freiwillige Feuerwehr Elfershausen



Aufgrund der Notwendigkeit aus dem Feuerwehrbedarfsplan steht die Anschaffung des nächsten Feuerwehrfahrzeuges (Hilfeleistungslöschfahrzeug HLF 10) für die Feuerwehr Elfershausen an.

Geplanter Anschaffungstermin ist Mitte 2024. Die Kosten für das Fahrzeug belaufen sich auf ca. 450.000 Euro, die Förderung beträgt 100.300 Euro. Für die Ausschreibung wurde ein Ingenieurbüro beauftragt.

Erstellung eines Nutzungskonzept für das historische Stellwerk im Bahnhofsgebäude Elfershausen



Für den Erhalt des historischen Stellwerkes im Bahnhofsgebäude wurde vom Marktgemeinderat die Erstellung eines Nutzungskonzeptes beauftragt.

Die Maßnahme wird vom Landesamt für Denkmalpflege und vom Bezirk von Unterfranken mit insgesamt 5.540 Euro gefördert. Den verbleibenden Restbetrag von 660 Euro teilen sich der Eigentümer des Bahnhofsgebäudes und der Markt Elfershausen.

Machbarkeitsstudie für Errichtung von Photovoltaikanlagen

Der Marktgemeinderat hat bezüglich der zwei zur Diskussion stehenden Photovoltaikprojekten in der Marktgemeinde eine Machbarkeitsstudie in Auftrag gegeben.

Die Ergebnisse der Studie sollen dem Ratsgremium als Entscheidungsgrundlage dienen, ob, wie und in welcher Form sich der Markt Elfershausen künftig an diesen Energieprojekten beteiligt oder sie komplett in kommunale Hand legt.

Bürgerbegehungen

Die Bürgerbegehungen wurden in allen Ortsteilen durchgeführt und überwiegend gut besucht. Bei den Begehungen wurden die angesprochenen Themen gemeinsam diskutiert. Die Ergebnisse werden bei kleineren Maßnahmen direkt an den Bauhof weitergegeben. Die größeren Punkte werden nach und nach im Gemeinderat behandelt. Die Resonanz war durchweg positiv.

Kindergartenplätze - Bedarfsplanung

Im Ortsteil Elfershausen ist die Anzahl der Geburten in den letzten vier Jahren um ca. 30 Prozent angestiegen. Durchschnittlich werden in der Marktgemeinde derzeit jährlich 50 Kinder geboren und es gehen immer mehr Kinder bereits mit einem Jahr in die Krippe. Dies bedeutet, dass theoretisch bis zu 100 Krippenplätze benötigt werden. Vorhanden sind derzeit jedoch nur 32 Krippenplätze. Der Marktgemeinderat beobachtet diesen Trend und erwägt den alten Kindergarten in Elfershausen künftig als Krippe zu erhalten.

Herzliche Grüße

Johannes Krumm
1. Bürgermeister