

SONDER-NACHRICHTEN

BLATT

des Marktes Elfershausen

vom 10. Februar 2021

47. Jahrgang

Information für die Bedienung von Defibrillatoren - AED

Die Marktgemeinde Elfershausen hat für jeden Ortsteil und für die Trimbung je einen Defibrillator – AED für die lebensrettende Erstversorgung im Fall eines Herzstillstandes erworben. In dieser Information soll über die Benutzung und über die freizugänglichen Standorte informiert werden. Sobald wieder Schulungen möglich sind, werden diese über die Feuerwehren angeboten.

Vorgehensweise bei plötzlichem Herzstillstand

Ein unbehandelter plötzlicher Herzstillstand führt zum Tod des Betroffenen. Es ist unbedingt erforderlich, **sofort Hilfe anzufordern und den Rettungsdienst unter der Notrufnummer 112 zu aktivieren.**

Zur Behandlung eines plötzlichen Herzstillstands mithilfe des Defibrillators gehen Sie wie folgt vor:



1 Schütteln Sie an den Schultern des Patienten und sprechen Sie ihn laut an. Eine Person mit Herzstillstand wird nicht reagieren.



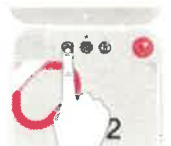
2 Stellen Sie fest, ob der Patient normal atmet. Hören sie auf die Atemgeräusche und beobachten Sie ob sich der Brustkorb bewegt. Verwenden Sie den Defibrillator nur dann, wenn der Patient nicht reagiert und keine oder keine normale Atmung oder nur Schnappatmung hat. **Entscheiden Sie sich im Zweifelsfall für den Einsatz des Defibrillators.**



3 Stellen Sie den Defibrillator neben sich und unmittelbar neben den Patienten. Öffnen Sie zum Einschalten des Defibrillators die Abdeckung. Der Defibrillator leitet Sie durch die entsprechenden Schritte. Hinweis: Schaltet sich der Defibrillator nicht ein oder fehlt die Abdeckung, drücken Sie auf die Taste EIN/AUS.



4 Befreien Sie den Brustkorb des Patienten von sämtlicher Kleidung einschließlich Unterwäsche. Wenn die Brust stark behaart ist und Sie einen Rasierer zur Hand haben, rasieren Sie schnell die Bereiche, in denen Sie die Klebeelektroden anbringen werden. Wenn die Brust schmutzig oder nass ist, wischen Sie sie sauber und trocken. Wenn sich Arzneimittelpflaster an der Brust des Patienten befinden, ziehen Sie diese ab..



5 Bei einem zweisprachigen Defibrillator Modell wird zu diesem Zeitpunkt eine Sprachanweisung in der sekundären Sprache ausgegeben. Diese Sprachanweisung weist Sie an, auf die Taste SPRACHE zu drücken, um (**bei Bedarf**) zur sekundären Sprache zu wechseln.



6 Handelt es sich bei dem Patienten um ein Kind von unter 8 Jahren oder mit einem Gewicht von unter 25 kg, drücken Sie auf die Taste KINDER-MODUS, um in den Kinder-Modus zu gelangen. Drücken Sie erneut die Taste KINDER-MODUS, um in den Erwachsenen-Modus zurückzukehren. Hinweis: In Japan wird der Kinder-Modus für Kinder unter 6 Jahren empfohlen.

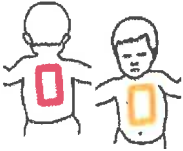
7 Ziehen Sie am roten Handgriff, um die Klebeelektroden freizulegen.



8 Ziehen Sie an den Schlaufen der Klebeelektroden, um die Klebeelektroden von der Ablage abziehen.



9 Bringen Sie die Klebeelektroden an der entblößten Brust des Patienten an. Richten Sie sich dabei genau nach den Abbildungen auf den Klebeelektroden. Vermeiden Sie es, wenn möglich, die Klebeelektroden auf verletzter Haut aufzubringen. Drücken Sie die Klebeelektroden fest an, damit sie vollständig an der Brust des Patienten haften. Hinweis: Achten Sie darauf, dass Sie die Klebeelektroden nicht unmittelbar über einem implantierten Gerät wie einem implantierten Herzschrittmacher oder einem ICD (implantierten Kardioverterdefibrillator) anlegen. Hinweise auf derartige Geräte sind beispielsweise eine Wölbung der Haut im Brustbereich und eine Narbe. Im Zweifelsfall legen Sie die Klebeelektroden wie in den Abbildungen dargestellt an. Hinweis: Stellen Sie sicher, dass die Klebeelektroden in einem Abstand von mindestens 2,5 cm voneinander angebracht sind. Ist die Brust des Patienten zu klein, bringen Sie die Klebeelektroden auf der Brust und dem Rücken, wie in den Abbildungen mit dem Kind dargestellt, an.



10 Folgen Sie den Sprachanweisungen und berühren Sie den Patienten nur dann, wenn Sie dazu aufgefordert werden.



11 Ist laut der Herzrhythmus-Analyse des Defibrillators ein Schock erforderlich, werden Sie **PATIENTEN NICHT BERÜHREN** hören, gefolgt von einer der beiden nachstehenden Optionen. • Besitzen Sie ein halbautomatisches Modell, werden Sie **BLINKENDE TASTE DRÜCKEN!** hören. Drücken Sie die blinkende **SCHOCK-Taste**, um einen Schock abzugeben. • Besitzen Sie ein vollautomatisches Modell, werden Sie **PATIENTEN NICHT BERÜHREN** gefolgt von **SCHOCK WIRD AUTOMATISCH ABGEGEBEN** hören. Der Defibrillator wird automatisch einen Schock ohne erforderliches Eingreifen abgeben.



12 Während der Abgabe eines Schocks darf der Patient nicht berührt werden. Befolgen Sie weiterhin die Sprachanweisungen, ganz gleich, welches Modell Sie haben.

13 Der Defibrillator wird Sie anweisen, mit der Herzdruckmassage zu beginnen. Der Defibrillator wird Anweisungen zur Positionierung Ihrer Hände während der Herzdruckmassage geben und mit der korrekten Druckfrequenz ticken. Je nach Einstellungen für den Defibrillator könnten Sie auch angewiesen werden, eine Atemspende zu leisten. Hinweis: Entfernen Sie die Klebeelektroden während der Herzdruckmassage nicht von der Brust des Patienten.



14 Befolgen Sie weiterhin die Sprachanweisungen und wenden Sie bei Aufforderung eine Herzdruckmassage an, bis eines der folgenden Ereignisse eintritt: • Der Patient beginnt, gleichmäßig zu atmen oder sich zu bewegen. • Der Rettungsdienst trifft ein und fordert Sie auf, die Herzdruckmassage zu beenden. Belassen Sie die Elektroden am Patienten und lösen Sie diese nicht vom Defibrillator, es sei denn, der Rettungsdienst fordert Sie dazu auf.



Standorte in der Marktgemeinde:

Link zum Erklärungsvideo

Kind:

<https://youtu.be/lb0Li6lBmJY>

Erwachsener:

<https://youtu.be/B5qfg5yrxXI>



1. Elfershausen - Ärztehaus - August-Ullrich-Str.9 (im Eingangsbereich)
2. Langendorf - Feuerwehrhaus - Kirchplatz (im Einfahrtbereich der Tore)
3. Machtilshausen - Feuerwehrhaus - Kirchgasse 1 (An der rechten Gebäudeseite)
4. Trimberg – Gemeindehaus - Hugo von Trimberg-Str.22 (Im Eingangsbereich)
5. Engenthal – Dorfgemeinschaftshaus - Engenthal Hs.-Nr.35 (Am Hintereingang)
6. Trimburg - (im Vorraum zu den Toiletten)